



**T.C.**  
**KIRIKKALE ÜNİVERSİTESİ**  
**SAĞLIK BİLİMLERİ FAKÜLTESİ**  
**2022 YILI BİRİM FAALİYET RAPORU**

**KIRIKKALE**

**2023**

## İÇİNDEKİLER

BİRİM ÜST YÖNETİCİ SUNUŞU.....	3
1. GENEL BİLGİLER.....	5
1.1. Tarihçe.....	5
1.2. Fakültemizin Kuruluş Amacı .....	5
1.3. Fakültemiz Bölümleri ve Bölüm Anabilim Dalları.....	6
1.4. Organizasyon Yapısı .....	7
1.5. Bölümlere Ait Öğrenci Sayıları ve Fiziksel İmkânlar.....	7
1.6. Fakültemiz Bünyesinde Görev Yapan Akademik ve İdari Personel .....	8
2. SUNULAN HİZMETLERE İLİŞKİN BİLGİLER VE DEĞERLENDİRMELER.....	8
2.1. Hedef-Sonuç İlişkisi İçerisinde Genel Değerlendirme.....	9
3. ÖNERİ VE TEDBİRLER .....	13

## ÖNSÖZ



Prof. Dr. Fuat Sezgin sağlık yerleşkesinde kurulu olan Sağlık Bilimleri Fakültemiz, üniversitemizin 10. Fakültesi olarak, Bakanlar Kurulu'nca 1/12/2008 tarihinde kurulmuştur. 2009-2010 Eğitim-Öğretim yılında Hemşirelik, Sağlık Yönetimi, Çocuk Gelişimi, Fizyoterapi ve Rehabilitasyon bölümleri ile eğitime başlayan fakültemiz, 2011-2012 Eğitim-Öğretim yılında Beslenme ve Diyetetik bölümüne, 2014-2015 Eğitim-Öğretim yılında Sosyal Hizmet bölümüne öğrenci olarak altı bölümde eğitim öğretime devam etmektedir.

Halen bölümlerimizde toplam 2284 öğrenci öğrenim görmekte, 42 akademik, 20 idari personel görev yapmaktadır. Fakültemizde 2015-2016 Eğitim-Öğretim yılında üç bölümde ön lisans mezunlarına sağlık alanında lisans tamamlama kapsamında uzaktan eğitim programı açılmış, daha sonra bu program normal örgün eğitimin içine alınmıştır. 2020 başlarında

başlayan pandemide uzaktan eğitim deneyiminin olması fakültemiz açısından karma programla ders verilmesinde hazır oluşmuşluk sağlamıştır.

Fakültemiz bölüm anabilim dalları tarafından sağlık bilimleri ve sosyal bilimler enstitüsü kapsamında lisansüstü programlarımız yürütülmektedir. Bunlar: Fizyoterapi ve Rehabilitasyon Tezli Yüksek Lisans Programı, Sağlık Yönetimi Tezli/Tezsiz Yüksek Lisans Programı, Çocuk Gelişimi Tezli Yüksek Lisans Programı, Hemşirelik Ortak Tezli Yüksek Lisans Programı, Aile Danışmanlığı ve Eğitimi Tezli/Tezsiz Yüksek Lisans Programı, Kadın Çalışmaları Yüksek Lisans Programlarıdır. Hemşirelik Ortak Tezli Yüksek Lisans Programı kayıtlı öğrencilerini tamamladıktan sonra ortak program olarak sona erecektir. Üniversitemiz enstitüsünde Hemşirelik Ana Bilim Dalı altında program olarak açma girişimleri devam etmektedir.

Fakültemizin bulunduğu yerleşkede Tıp Fakültesine bağlı Fiziksel Tıp ve Rehabilitasyon Merkezinin olması Fizyoterapi Bölümümüz için uygulama alanı şansı yaratmaktadır. Ayrıca fakültemizde her bölümümüze ait çeşitli uygulama laboratuvarları ve çalışma alanları yer almaktadır. Bunlar: Çocuk Gelişimi ve Aile Danışmanlık Ünitesi, Drama Ünitesi, 2 adet Fizyoterapi ve Rehabilitasyon Laboratuvarı, Hemşirelik Teknik Beceri Laboratuvarı, 2 adet Beslenme İlkeleri Laboratuvarı, 2 adet Besin Kimyası ve Biyokimya Laboratuvarı, 1 adet Mikrobiyoloji Laboratuvarı, 1 adet Antropometri Laboratuvarı, 1 adet Bilgisayar Laboratuvarı, 1 çalışma salonu, 1 adet 300 kişilik Konferans Salonu ve 200 öğrencinin aynı anda yemek yiyebileceği öğrenci ve personel yemekhanesidir. Fakültemizde laboratuvarlarla beraber 50 ila 100 kişilik kapasiteli 16 derslik ve 90 kişilik 3 Amfi olmak üzere 19 derslik bulunmaktadır. Fakültemiz bahçesinde basketbol-voleybol sahası, fitness alanı, fidanlık ve kamelyalar öğrencilerin sosyal olarak rahat gezebilecekleri alanları oluşturmaktadır. Ayrıca Öğrenci kantini, ilk yardım merkezi ve mescitte mevcuttur.

Güncel gelişmelerle uyumlu eğitim ve öğretim faaliyetlerinin sürdürülmesinin, ancak belirlenen stratejilerin etkin bir şekilde hayata geçirilmesi ile mümkün olduğu açıktır. Fakültemizde sağlık alanında daha çağdaş ve ileri düzeyde kaliteli bir eğitim verebilmek, öğrencilerimizi bu yolla hayata daha iyi hazırlayabilmek amacına yönelik göstereceğimiz çaba ve gayretlerle, benimsemiş ve özümsemiş olduğumuz misyon ve vizyona uygun bir şekilde hedefe ulaşacağımıza inanıyor, Fakültemizde görev yapan tüm idari ve akademik personele ve mevcudiyetimizi anlamlandıran sevgili öğrencilerimize başarılar diliyorum.

**Prof. Dr. Yurdagül ERDEM**  
**Dekan**

## **1. GENEL BİLGİLER**

### **1.1. Tarihçe**

Kırıkkale Üniversitesi Rektörlüğüne bağlı Üniversitemizin 10. Fakültesi olarak Sağlık Bilimleri Fakültesi, Millî Eğitim Bakanlığının 26/11/2008 tarihli ve 27338 sayılı yazısı üzerine, 28/3/1983 tarihli ve 2809 sayılı Kanunun ek 30 uncu maddesine göre, Bakanlar Kurulu'na 1/12/2008 tarihinde kuruluşu kararlaştırılmış bir fakültedir. Fakültemiz, 2009-2010 Eğitim-Öğretim yılında Sağlık Yönetimi, Hemşirelik, Çocuk Gelişimi, Fizyoterapi ve Rehabilitasyon Bölümlerine öğrenci olarak eğitime başlamıştır. 2011-2012 Eğitim-Öğretim yılında alt yapısını tamamlanan Beslenme ve Diyetetik bölümüne, 2014-2015 Eğitim-Öğretim yılında da Sosyal Hizmet Bölümüne öğrenci alınmıştır.

### **1.2. Fakültemizin Kuruluş Amacı**

Fakültemizin kuruluş amacı, Üniversitemizin kuruluşunun genel amaçları yanında sağlık mesleklerinin gerektirdiği uluslararası standartlara sahip olan, yaşam boyu öğrenme ile bireysel gelişimini sürdürebilen, eğitim ve araştırma projelerini yürütebilen, toplumsal duyarlılığı yüksek, mesleki ve insani etik değerlere bağlı, ekip çalışması yapabilen, insanlığa ve ülkesine karşı sorumluluklarını bilen sağlık elemanları ve yöneticileri yetiştirerek ülkemizin sağlık alanındaki kalkınmasına katkıda bulunmaktır.

#### **Vizyon**

İnsanlığa ve ülkesine karşı sorumluluklarını bilen, ülkemizin sağlık alanındaki kalkınmasına katkıda bulunacak sağlık çalışanları yetiştirmektir.

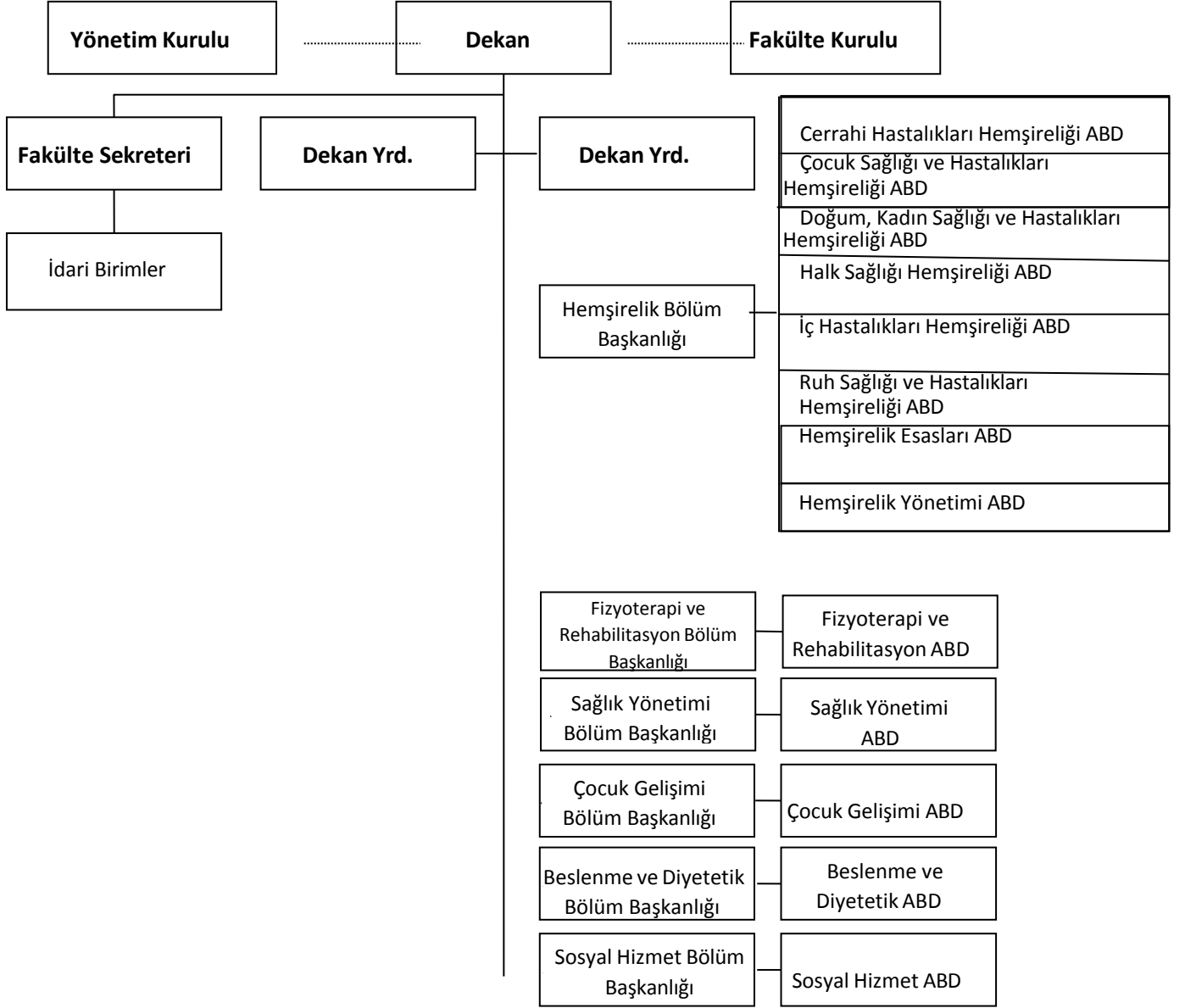
#### **Misyon**

Ülkemiz sağlığının yükseltilmesi ve geliştirilmesinde, yeni stratejiler geliştirebilen, uluslararası ve ulusal düzeyde çalışabilecek, uygulamalarında insani ve mesleki etik değerleri benimseyen, girişimci sağlık çalışanları yetiştirmektir.

### 1.3. Fakültemiz Bölümleri ve Bölüm Anabilim Daları

<b>BÖLÜM</b>	<b>ANABİLİM DALI</b>
Fizyoterapi ve Rehabilitasyon	Fizyoterapi ve Rehabilitasyon Anabilim Dalı
Sağlık Yönetimi	Sağlık Yönetimi Anabilim Dalı
Çocuk Gelişimi	Çocuk Gelişimi Anabilim Dalı
Beslenme ve Diyetetik	Beslenme ve Diyetetik Anabilim Dalı
Sosyal Hizmet	Sosyal Hizmet Anabilim Dalı
Hemşirelik	Cerrahi Hastalıkları Hemşireliği Anabilim Dalı
	Çocuk Sağlığı ve Hastalıkları Hemşireliği Anabilim Dalı
	Doğum, Kadın Sağlığı ve Hastalıkları Hemşireliği Anabilim Dalı
	Halk Sağlığı Hemşireliği Anabilim Dalı
	İç Hastalıkları Hemşireliği Anabilim Dalı
	Ruh Sağlığı ve Hastalıkları Hemşireliği Anabilim Dalı
	Hemşirelik Esasları Anabilim Dalı
	Hemşirelik Yönetimi Anabilim Dalı

#### 1.4. Organizasyon Yapısı



Şekil 1: Sağlık Bilimleri Fakültesi Organizasyon Şeması

#### 1.5. Bölümlere Ait Öğrenci Sayıları ve Fiziksel İmkanlar

Fakültemiz bünyesinde Çocuk Gelişimi ve Aile Danışmanlık Ünitesi, Drama Ünitesi, 2 adet Fizyoterapi ve Rehabilitasyon Laboratuvarı, Hemşirelik Teknik Beceri Laboratuvarı, 2 adet Beslenme İlkeleri Laboratuvarı, 2 adet Besin Kimyası ve Biyokimya Laboratuvarı, 2 adet

Mikrobiyoloji Laboratuvarı, 1 adet Antropometri Laboratuvarı, 1 adet Bilgisayar Laboratuvarı, 4 çalışma salonu, 1 adet konferans salonu ve öğrenci/personel yemekhanesi yer almaktadır. Fakültemizde halen 16 derslik ve 3 amfi olmak üzere 19 derslik bulunmaktadır. Fakültemizde tenolojik gelişmelerine göre **sanal gerçeklik laboratuvarı** da kuruluş aşamasındadır.

Fakültemizdeki bölümlere ait öğrenci bilgileri Tablo 1’de gösterilmiştir.

**Tablo 1: Sağlık Bilimleri Fakültesi Öğrenci Sayıları**

<b>Bölüm</b>	<b>1. Sınıf</b>	<b>2. Sınıf</b>	<b>3. Sınıf</b>	<b>4. Sınıf</b>	<b>Toplam</b>
Beslenme ve Diyetetik	81	75	87	100	<b>343</b>
Beslenme ve Diyetetik Uzaktan Eğitim	-	-	-	43	<b>43</b>
Çocuk Gelişimi	75	89	112	131	<b>407</b>
Fizyoterapi ve Rehabilitasyon	90	88	110	143	<b>431</b>
Fizyoterapi ve Rehabilitasyon Uzaktan Eğitim	-	-	-	5	<b>5</b>
Hemşirelik	111	109	114	128	<b>462</b>
Hemşirelik Uzaktan Eğitim	-	-	-	9	<b>9</b>
Sağlık Yönetimi	67	60	67	123	<b>317</b>
Sosyal Hizmet	67	64	60	76	<b>267</b>
<b>Toplam</b>	<b>491</b>	<b>485</b>	<b>550</b>	<b>758</b>	<b>2284</b>

\* Toplam 2284 öğrenci eğitim görmektedir. Yüksek Lisans Öğrencileri hariç tutulmuştur.

### **1.6. Fakültemiz Bünyesinde Görev Yapan Akademik ve İdari Personel**

Fakültemiz bölümlerinde 30 öğretim üyesi, 12 araştırma görevlisi olmak üzere toplam 42 akademik, 20 idari personel (1 Fakülte Sekreteri, 2 Şef, 3 VHKİ, 3 Memur, 1 Bilgisayar İşletmeni, 1 Tekniker, 1 Şoför, 3 Koruma ve Güvenlik Görevlisi ve 1 Bekçi, 4 İşçi-4/D) görev yapmaktadır. Personele ilişkin ayrıntılı bilgi Tablo 2 ve Tablo 3’de verilmiştir.



**Tablo 2: 2021 Yılı Fakültemiz İdari Personel Dağılımı**

Fakülte Sekreteri	Şef	VHKİ	Bilgisayar İşletmeni	Memur	Tekniker	Şoför	Koruma ve Güvenlik Görevlisi	Bekçi	4/D İşçi	Toplam
1	2	3	1	3	1	1	3	1	4	20

**Tablo 3: 2021 Yılı Fakültemiz Akademik Personel Dağılımı**

Bölüm/Anabilim Dalı/Program	Prof.	Doç.	Dr. Öğr. Üyesi	Arş. Gör.	Toplam
Beslenme ve Diyetetik	1	-	3	2	6
Çocuk Gelişimi	-	2	-	2	4
Fizyoterapi ve Rehabilitasyon	-	1	4	3	8
Hemşirelik	1	2	7	1	11
Sağlık Yönetimi	-	1	3	4	8
Sosyal Hizmet	2	2	1		5
<b>Toplam</b>	4	8	18	12	42

## 2. SUNULAN HİZMETLERE İLİŞKİN BİLGİLER VE DEĞERLENDİRMELER

### 2.1. Hedef-Sonuç İlişkisi İçerisinde Genel Değerlendirme

#### İhtiyaç ve Hedefler

- Mevcut bölümlerimizin akademik personel insan gücünün artırılması,
- Fakültemiz bölümlerinde uygulama laboratuvarlarının cihaz ve malzeme açısından zenginleştirilmesi,
- Akademik personelin gelişimlerine katkı sağlayacak, kurs, kongre ve eğitim faaliyetlerine katılım (uluslararası ve ulusal platformda) desteklerinin artırılması,
- Bilimsel yayın ve proje sayılarının artırılması,
- Fakülte öğretim elemanları ve öğrencilerinin uluslararası ve ulusal değişim programlarına katılımlarının artırılması,

- Tüm bölümlerin yüksek lisans programlarının açılması, uygun Anabilim Dallarının doktora programı açma alt yapısının sağlanması,
- Uygulama alanlarının zenginleştirilmesi, paydaşlarla çalışmanın artması,
- Dijitalleşmenin artırılması,
- Sanal gerçeklik teknolojisine dayalı sınıfların kurulması
- Akreditasyon çalışmalarının planlanması

### **Üstünlükler**

- Bölümlerin tercih edilme oranlarının yüksek olması (% 100 doluluk oranı),
- Genç, dinamik akademik ve idari ekip olması,
- Öğrencilerle akademisyenlerin yakın işbirliği ve açık iletişimi,
- Bölümlerin paydaşlarla yakın işbirliğinin olması,
- Fakültemiz bölümlerinin uygulama laboratuvarının kurulmuş olması, geliştirilmesi için uygun projelerin hayata geçirilmiş olması,
- Aktif öğrenci topluluklarının olması,
- Güçlü üst yönetim desteğinin olması,

### **Zayıf Yönler**

- Akademik personele düşen öğrenci sayısının yüksek olması (Üniversitemiz ortalaması 46 öğrenci iken, Fakültemizde öğretim üyesi başına 76 öğrenci olması)
- Fakültemizin merkez yerleşke dışında olması,
- Fakültenin kampus dışında olmasının öğrenci memnuniyetini düşüren bir etken olması,

### **Fırsatlar**

- Üniversitemizde sürekli eğitim ve uzaktan eğitim merkezlerinin (KUZEM) bulunması,
- Öğrencilerimizin YKS, YGS puanlarının yüksek olması,
- Üniversitemizde BAP desteklerinin artması,
- ARGE harcamasının arttırılması yolundaki devlet stratejisi,
- Kırıkkale ilinin sağlık sektöründe hızla büyümesi,
- Kırıkkale ilinde paydaşlarla kolay işbirliği,

- Ülkemizde Şehir hastanelerinin varlığının öğrencilerimiz için yeni uygulama ve iş alanları sağlama olasılığı,
- TÜBİTAK Projelerine öğretim elemanlarının ilgisinin artması.
- Rektörlüğümüzün daha fazla proje yapılması yönündeki desteği.

#### Tehditler

- Kontenjanların artmasıyla derslik ve tam donanımlı teknolojik alt yapının yetersiz kalabilmesi ihtimali.
- Bölümlerin artan kontenjanları sonucunda ildeki uygulama alanlarının yetersizliği,
- Pandeminin devam etme olasılığına bağlı eğitimin aksama olasılığı.

### PERFORMANS PROGRAMI

#### Performans Hedefi 1:

Fakültemiz bünyesindeki mevcut bölümlerin faaliyetlerinin aksamadan yürütülebilmesi için öğretim elemanı sayısının yeterli hale getirilmesi hedeflenmektedir. Üniversitemizin Stratejik Planda 1 nolu amaç olarak; “İnsan Kaynakları Nicelik ve Niteliğini Sürekli Geliştirmek” olarak belirlenmiş ve buna ilişkin 10 nolu hedef “Akademik ve idari personelin sayısını artırmak” şeklinde tanımlanmıştır. Bu nedenle Fakültemizde yapılacak harcamaya ilişkin birinci amaç ve hedef bu şekilde belirlenmiştir. Bu amaç ve hedefi gerçekleştirmek üzere 2022 yılında ihtiyaç duyulan öğretim elemanlarının temini hedeflenmektedir.

#### PERFORMANS HEDEFİ TABLOSU-1

<b>Birim Adı</b>	38.52 - KIRIKKALE ÜNİVERSİTESİ SAĞLIK BİLİMLERİ FAKÜLTESİ			
<b>Stratejik Amaç</b>	İnsan Kaynakları Nicelik ve Niteliğini Sürekli Geliştirmek			
<b>Stratejik Hedef</b>	Akademik ve idari personelin sayısını arttırmak			
<b>Performans Hedefi</b>				
<b>Performans Göstergeleri</b>	<b>Ölçü Birimi</b>	<b>Hedeflenen Gösterge Düzeyi</b>	<b>Gerçekleşen Gösterge Düzeyi</b>	<b>Gerçekleşme Durumu %</b>

1	Akademik personel artış miktarı	Adet	%50	25	25
2	İdari personel artış miktarı	Adet	%50	30	30
<b>Faaliyetler</b>			<b>Kaynak İhtiyacı</b>		
<b>Faaliyetler</b>		<b>Tertip</b>	<b>Bütçe</b>	<b>Bütçe Dışı</b>	<b>Toplam</b>
1	Birimlerdeki personelin sayısı için Maliye Bakanlığı'ndan istek yapılması	01	300.000		300.000
<b>Genel Toplam</b>			<b>300.000</b>		<b>300.000</b>

**Performans Hedefi 2:**

Fakültemiz bünyesinde bulunan bölümlerin ihtiyaç duyduğu laboratuvar ve teknik salonların araç gereçlerinin uygun hale getirilmesi hedeflenmektedir. Üniversitemizin Stratejik Planında II. Amaç; "Fiziksel ve Teknolojik Altyapıyı Sürekli Güçlendirmek" olarak belirlenmiş ve buna ilişkin 3nolu hedef "Üniversitedeki eğitim öğretim ortamlarını çağdaş normlara uygun hale gelecek şekilde yenilemek ve oluşacak ihtiyaçları karşılamak" şeklinde tanımlanmıştır. Belirlenen bu hedefle ilgili 4 nolu faaliyet ise; "Derslik ve laboratuvar ihtiyaçlarının tespit edilerek taleplerin karşılanması" olarak planlanmıştır. Bu amaç ve hedefi gerçekleştirmek üzere, Fizyoterapi ve Rehabilitasyon Laboratuvarı, Hemşirelik Teknik Beceri Laboratuvarı, Beslenme İlkeleri Laboratuvarı, Besin Kimyası ve Biyokimya Laboratuvarı, Mikrobiyoloji Laboratuvarı, Antropometri Laboratuvarı, Bilgisayar Laboratuvarı kurulmuş olup, bu laboratuvar ve teknik salonlarından öğrenci sayılarının artması nedeniyle Fizyoterapi ve Rehabilitasyon Laboratuvarı ile Beslenme ve Diyetetik bölümünün 2. Laboratuvarının işlevsel hale getirilmesi, Hemşirelik laboratuvarının sanal gerçeklik laboratuvarı için ekipman, cihaz ve sarf malzeme ihtiyaçlarının karşılanması 2022 yılı için hedeflenmektedir. Sanal gerçeklik laboratuvarının donanımı BAP Projesi ve TUBİTAK projeleri ile desteklenmektedir.

**PERFORMANS HEDEFİ TABLOSU 2**

<b>Birim Adı</b>	38.52- KIRIKKALE ÜNİVERSİTESİ SAĞLIK BİLİMLERİ FAKÜLTESİ				
<b>Stratejik Amaç</b>	Fiziksel ve Teknolojik Altyapıyı Sürekli Güçlendirmek				
<b>Stratejik Hedef</b>	Üniversitedeki eğitim öğretim ortamlarını çağdaş normlara uygun hale gelecek şekilde yenilemek ve oluşacak ihtiyaçları karşılamak				
<b>Performans Hedefi</b>					
<b>Performans Göstergeleri</b>	<b>Ölçü Birimi</b>	<b>Hedeflenen Gösterge Düzeyi</b>	<b>Gerçekleşen Gösterge Düzeyi</b>	<b>Gerçekleşme Durumu %</b>	
1	Karşılanan ihtiyaçların taleplere oranı	Yüzde	100	100	100

2					
<b>Faaliyetler</b>			<b>Kaynak İhtiyacı</b>		
	<b>Faaliyetler</b>	<b>Tertip</b>	<b>Bütçe</b>	<b>Bütçe Dışı</b>	<b>Toplam</b>
1	Derslik ve laboratuvar ihtiyaçlarının tespit edilerek taleplerin karşılanması (TUBİTAK)	03.7	6.150,00	369.479,79	375.629,79
2	BAP			49.914,00	49.914,00
<b>Genel Toplam</b>			<b>6.150,00</b>	<b>419,393,79</b>	<b>425,543,79</b>

**TOPLAM KAYNAK İHTİYACI TABLOSU**

<b>Birim Adı</b>	<b>KIRIKKALE ÜNİVERSİTESİ SAĞLIK BİLİMLERİ FAKÜLTESİ</b>				
<b>BÜTÇE KAYNAK İHTİYACI</b>	<b>Ekonomik Kodlar (I.Düzey)</b>	<b>FALİYET TOPLAMI</b>	<b>GENEL YÖNETİM GİDERLERİ TOPLAMI</b>	<b>DİĞER İDARELERE TRANSFER EDİLECEK KAYNAKLAR TOPLAMI</b>	<b>GENEL TOPLAM</b>
	<b>01</b> Personel Giderleri	9.729.367,62			9.729.367,62
	<b>02</b> SGK Devlet Primi Giderleri	1.367.659,58			1.367.659,58
	<b>03</b> Mal ve Hizmet Alım Giderleri	63.987,34			63.987,34
	<b>04</b> Faiz Giderleri				
	<b>05</b> Cari Transferler				
	<b>06</b> Sermaye Giderleri				
	<b>07</b> Sermaye Transferleri				
	<b>08</b> Borç verme				
	<b>09</b> Yedek Ödenek				
	<b>Bütçe Ödeneği Toplamı</b>	<b>11.161.014,54</b>			<b>11.161.014,54</b>
<b>BÜTÇE DIŞI KAYNAK</b>	Döner Sermaye				
	Diğer Yurt İçi Kaynaklar				
	Yurt Dışı Kaynaklar				
	<b>Toplam Bütçe Dışı Kaynak İhtiyacı</b>	<b>0,00</b>	<b>0,00</b>		<b>0,00</b>
	<b>Toplam Kaynak İhtiyacı</b>	<b>11.161.014,54</b>	<b>0,00</b>	<b>0,00</b>	<b>11.161.014,54</b>

### **3. ÖNERİ VE TEDBİRLER**

Fakültemizin temel politikası; sađlık eđitimi alanında ulusal ve uluslararası standartlara ulaşmaktır. Önceliklerimiz; belirlenen temel politikalar çerçevesinde öğrencilerimizin, bilimsel açıdan üstün vasıflara sahip, alanla ilgili sektörel işbirliğinin artırılarak beklentilere yanıt verebilecek nitelikte mezun edilmesidir. Bu doğrultuda; fakültemizin önemli üstünlüklerinden birisi olarak gördüğümüz alan tecrübesine sahip öğretim elemanı kadrosu ile uygulamaya dönük kaliteli bir eğitim vermek, mezuniyet sonrasında kamu, özel ve sivil toplum kuruluşları vb. sektörlerde tercih edilen sađlık çalışanlarını yetiştirmek için gerekli tedbirler almaktır. Ayrıca, akademik personelimizin daha çok bilimsel çalışmalar yapabilmesi, konferans ve eğitim semineri gibi etkinliklere katılımları için sağlanan desteklerin daha iyileştirilmesi, fakültemizde dijitalleşmeye yönelik çalışmalar yapılması, bölümlerimizin daha fazla TÜBİTAK destekli projeler ile öğrencilerimizin araştırmacı yönünün geliştirilmesi, bilimsel gelişmelere paralel eğitimde sanal gerçeklik laboratuvarlarının kurulması planlanmaktadır.

## İÇ KONTROL GÜYENCE BEYANI

Harcama yetkilisi olarak yetkim dahilinde;

Bu raporda yer alan bilgilerin güvenilir, tam ve doğru olduğunu beyan ederim.

Bu raporda açıklanan faaliyetler için idare bütçesinden harcama birimimize tahsis edilmiş kaynakların etkili, ekonomik ve verimli bir şekilde kullanıldığını, görev yetki alanım çerçevesinde iç kontrol sisteminin idari ve mali kararlar ile bunlara ilişkin işlemlerin yasallık ve düzenliliği hususunda yeterli güvenceyi sağladığını ve harcama birimimizde süreç kontrolünün etkin olarak uygulandığını bildirir.

Bu güvence, harcama yetkilisi olarak sahip olduğum bilgi ve değerlendirmeler, iç kontroller, iç denetçi raporları ile Sayıştay raporları gibi bilgim dahilindeki hususlara dayanmaktadır.

Burada raporlanmayan, idarenin menfaatlerine zarar veren herhangi bir husus hakkında bilgim olmadığını beyan ederim.



Prof. Dr. Yurdagül ERDEM

Dekan